



Beleidsplan Veiligheid & Gezondheid

Thuizzz Christelijke kinderopvang

locatie Vlechttuinen Urk

Iedereen heeft talent en is welkom bij Thuizzz!



Inhoudsopgave

Inhoudsopgave	2
Inleiding	3
1. Missie en Visie veiligheid en gezondheid	4
1.1 Missie	4
1.2 Visie	4
1.3 Doel en actualisatie	4
Hoofdstuk 2: Grote risico's ten aanzien van veiligheid en gezondheid	6
2.1 Fysieke veiligheid	6
2.1.1 Vallen van hoogte	6
2.1.2 Verstikking	7
2.1.3 Vergiftiging	7
2.1.4 Verbranding	8
2.1.5 Verdrinking	8
2.1.6 Letsel door vallende kast en gevaarlijke voorwerpen	9
2.1.7 Risico's met betrekking tot verkeer en vervoer	9
2.2 Sociale veiligheid	10
2.2.1 Grensoverschrijdend gedrag	10
2.2.2 Kindermishandeling	10
2.2.3 Vermissing	10
2.3 Gezondheid	11
2.3.1 Besmetting ziektekiemen	11
2.3.2 Voedselvergiftiging	11
2.3.3 Ventileren	12
Hoofdstuk 3: Omgaan met kleine risico's ten aanzien van veiligheid en gezondheid	12
3.1 Leren omgaan met risico's	12
Hoofdstuk 4: Risico-inventarisatie	13
4.1 Preventieve maatregelen op het gebied van veiligheid	13
4.2 Preventieve maatregelen op gebied van gezondheid	13
4.3 Protocollen en werkinstructies	13
Hoofdstuk 5: Thema's uitgelicht	15
5.1 Grensoverschrijdend gedrag	15
5.2 Vierogenprincipe	15
5.4 Medische handelingen	17
Hoofdstuk 6: EHBO-regeling	18
Hoofdstuk 7: Veiligheid in en rondom het gebouw	19
7.1 Locatie de Vlechttuinen	19
7.1.1 Plattegrond en gebruik van de ruimte	19
7.1.2 Risico's van de ruimte	20

Inleiding

Voor u ligt het beleidsplan Veiligheid en Gezondheid van Kinderopvang Thuizzz. Met behulp van dit beleidsplan wordt inzichtelijk gemaakt hoe we op onze locaties op het gebied van veiligheid en gezondheid werken. Het doel van het beleidsplan is de kinderen en medewerkers een zo veilig en gezond mogelijke werk-, speel- en leefomgeving te **bieden, zodat de kinderen beschermd worden tegen risico's met ernstige gevolgen en leren omgaan met kleine risico's.**

Het beleidsplan veiligheid en gezondheid is geldig vanaf 1 januari 2019. Het beleidsplan is opgesteld door de beleidsmedewerker en directie. Het beleidsplan is geldig voor zowel de Peuteropvang, Kinderdagverblijf en de Buitenschoolse Opvang op locatie de Vlechttuinen en de Vuurbaak. Locatiespecifieke kenmerken worden apart benoemd.

Als kinderopvang voldoen wij aan de regels zoals die gesteld zijn in de Wet Kinderopvang en aanverwante regelgeving. Wij werken samen met de GGD en brandweer. Wij volgen hun regelgeving om te kunnen voldoen aan hun opgestelde kwaliteitseisen.

Het hebben en uitvoeren van een verantwoord beleid op het gebied van veiligheid en gezondheid is dan ook heel belangrijk. Dit beleidsplan is bestemd voor iedereen die direct of indirect bij Kinderopvang Thuizzz betrokken is. Op deze manier hopen we een duidelijk beeld te schetsen van onze manier van werken. Het beleidsplan is dynamisch. Dit houdt in dat we het plan regelmatig evalueren en indien nodig aanscherpen of bijstellen. Het doel hiervan is de kwaliteit op het gebied van veiligheid en gezondheid te borgen en zo hoog mogelijk te houden.

1. Missie en Visie veiligheid en gezondheid

In dit hoofdstuk is beschreven wat de missie en visie is van Kinderopvang Thuizzz ten aanzien van veiligheid en gezondheid. Wij vinden het belangrijk om onze visie op de ontwikkeling van het kind hierin te betrekken.

1.1 Missie

Kinderdagopvang, Peuteropvang en Buitenschoolse opvang Thuizzz zijn deel van de Thuizzz Groep, waarvan locatie Vlechttuinen de eerste en de Vuurbaak de tweede locatie is. Thuizzz staat voor christelijke kinderopvang met aandacht voor de ontwikkeling van de kinderen in een veilige omgeving. Thuizzz ziet haar opvang als verlengstuk van de ouders en kijkt naar de opvang als mini samenleving. Vanuit onze overtuiging wil Thuizzz ook kinderen met bijzonderheden in hun ontwikkeling opvangen, binnen de mogelijkheden van de locatie en bekwaamheid van de medewerkers. Elk kind is welkom! Wij willen kinderen opvangen in een veilige en gezonde kinderopvang.

Dit doen we door:

- Kinderen af te schermen van grote risico's;
- Kinderen te leren omgaan met kleinere risico's;
- Kinderen uit te dagen en te prikkelen in hun ontwikkeling.

1.2 Visie

Kinderopvang Thuizzz levert een belangrijke bijdrage aan de ontwikkeling, opvoeding en verzorging van kinderen. Alle kinderen zijn welkom met zijn of haar talenten. Het stimuleren van de ontwikkeling van kinderen en het leren omgaan met verschillende soorten situaties vormen daarvan een belangrijk onderdeel. Een veilige en gezonde leef- en speelomgeving vormt de basis van dit alles. Ouders en kinderen kunnen rekenen op een veilig en samenhangend netwerk, dat kinderen begeleidt en stimuleert in hun ontwikkeling en ouders ondersteunt in hun opvoedtaak. Het is belangrijk dat het netwerk laagdrempelig is als bijzondere ondersteuning aan ouders en/of kinderen noodzakelijk is. Kinderopvang Thuizzz hecht grote waarde aan openheid, respect, geborgenheid, veiligheid en een persoonlijke benadering. Zowel ten aanzien van de kinderen, de ouders, de medewerkers als andere betrokkenen.

1.3 Doel en actualisatie

Vanuit de wet Innovatie Kwaliteit Kinderopvang dienen wij een beleid te creëren ten aanzien van Veiligheid en Gezondheid waar alle medewerkers zich verantwoordelijk voor voelen.

De belangrijkste aandachtspunten binnen het vormgeven van het beleid zijn:

- Het bewustzijn van mogelijke risico's;
- Het voeren van een goed beleid op grote risico's;
- Het gesprek hierover aangaan met elkaar en met de externe betrokkenen.

Dit alles met als doel een veilige en gezonde omgeving te creëren, waar kinderen onbezorgd kunnen spelen en zich optimaal kunnen ontwikkelen.

Het beleid zal regelmatig besproken, geëvalueerd en zonodig bijgesteld worden. Elke zes weken wordt er teamoverleg gevoerd. Op de basisagenda staat dat om de vergadering een onderdeel van het Beleidsplan Veiligheid en Gezondheid besproken wordt. Dit op basis van een voorbereiding / presentatie door een teamlid en de beleidsmedewerker. De beleidsmedewerker past het Beleidsplan Veiligheid en Gezondheid aan waar nodig. Op deze manier worden stukken geactualiseerd en kunnen handvatten voor de praktijk worden geboden.

Jaarlijks wordt de dan meeste actuele versie van het Beleidsplan Veiligheid en Gezondheid voorgelegd aan de Oudercommissie. Ze mogen advies geven op de wijze waarop Thuizzz het Beleidsplan Veiligheid en Gezondheid nakomt en aanbevelingen doen. Nieuwere versies van het Beleidsplan Veiligheid en Gezondheid zullen regelmatig op de website geplaatst worden.

Hoofdstuk 2: Grote risico's ten aanzien van veiligheid en gezondheid

In dit hoofdstuk beschrijven we de belangrijkste grote risico's die op onze locaties kunnen leiden tot ernstige ongevallen, incidenten of gezondheidsproblemen. We hebben de risico's onderverdeeld in drie categorieën:

- fysieke veiligheid
- sociale veiligheid en
- gezondheid.

Per categorie hebben we maximaal 5 belangrijke risico's benoemd met de daarbij behorende maatregelen die zijn of worden genomen om het risico tot het minimum te beperken.

De genoemde risico's hebben vooral betrekking op de stam- en buitenruimte van de kinderen en de omgeving. Op beide locaties zijn er daarbuiten ruimtes waarvan we gebruikmaken die ook risico's met zich meedragen met betrekking op de veiligheid van de kinderen. Deze risico's en bijbehorende afspraken om deze te voorkomen worden beschreven in hoofdstuk 7. Bij elk incident gelden de maatregelen die in dit hoofdstuk worden genoemd.

Locatie de Vlechttuinen

Op deze locatie maken we niet alleen gebruik van de groepsruimtes en buitenruimte maar ook de ruimte van de kantine en gymzaal van Sporthal de Vlechttuinen, worden risico's die gelden op deze ruimte nader toegelicht in hoofdstuk 7.

Locatie IKC de Vuurbaak

Op deze locatie zijn we onderdeel van de school. Dus naast onze eigen groepsruimte hebben we ook te maken met de ruimtes die de basisschool gebruikt. De risico's die specifiek gelden op deze ruimte zijn nader toegelicht in hoofdstuk 7.

2.1 Fysieke veiligheid

Ten aanzien van fysieke veiligheid hebben we de volgende risico's gedefinieerd als grote risico's:

2.1.1 Vallen van hoogte

De genomen maatregelen zijn:

- Er wordt goed gelet op de combinatie kind-zitvoorziening, waarbij gekeken wordt in hoeverre het kind zelfstandig kan zitten en in hoeverre het kind rustig kan zitten (wel / niet naast de pedagogisch medewerker plaatsen);
- Niet weglopen bij peuters die op het speeltoestel klimmen;
- Bedjes met hekjes voor kinderen die slapen of rusten;
- Niet weglopen bij kinderen die op de aankleedtafel liggen;
- Verschoonspullen worden binnen handbereik op de aankleedtafel gelegd, om te voorkomen dat de pedagogisch medewerker het kind onbeschermd op de aankleedtafel achterlaat;
- Speelmateriaal zoals fietsjes e.d. worden gebruikt op het bestrate gedeelte en het

verharde zandpad van het buitenterrein. De pedagogisch medewerkers letten er op dat er niet gefietst wordt onder of in de buurt van de speeltoestellen (i.v.m. vallen op fietsje).

- Als er los speelmateriaal onder de speeltoestellen ligt, wordt dit zo snel mogelijk opgeruimd;

Een kind kan vallen ondanks de genomen maatregelen. Medewerkers vragen kinderen zelf op te staan als ze zijn gevallen, om uit te sluiten dat er ernstig letsel is waardoor het kind niet in staat zou zijn zelf op te staan. Denk aan letsel aan het hoofd of breuken. De medewerker troost en controleert het kind op eventuele verwondingen en verzorgen deze. Medewerkers zijn in het bezit van een diploma (kinder) EHBO en weten in welke gevallen er hulp van de huisarts of ambulance wordt ingeschakeld. Bij vermoeden van breuk of hoofdletsel wordt deze ingeschakeld. Ouders worden hier dan van op de hoogte gesteld.

Vervolgens wordt er nagegaan hoe de val heeft kunnen gebeuren en hoe we dit in de toekomst kunnen voorkomen. Dat wordt vervolgens in het Beleidsplan aangepast en geëvalueerd met het team.

2.1.2 Verstikking

De genomen maatregelen zijn:

- Laat de kinderen rustig zitten tijdens het eten, om verslikken te voorkomen;
- Bij traktaties wordt geen gevaarlijk snoepgoed (wat verstikkingsgevaar kan opleveren) uitgedeeld aan de kinderen;
- Er wordt speelgoed gebruikt dat aansluit bij de ontwikkeling van de kinderen. Kinderen jonger dan 3 jaar laten wij alleen onder toezicht spelen met speelgoed kleiner dan 3,5 cm;
- Zorg dat kleine kinderen gescheiden van de grotere kinderen spelen. De groten kunnen bijvoorbeeld aan de tafel spelen met knutselmateriaal, zodat de kleintjes er niet bij kunnen. Als er speelgoed is waar de kleintjes echt niet aan mogen komen, laat de oudere kinderen er dan mee spelen als de kleintjes naar bed zijn. Als grote en kleine kinderen samen spelen, gebeurt dit met het speelgoed voor de jongere kinderen;
- De kleinere kinderen spelen alleen in de stamruimte, niet in de ruimte voor de buitenschoolse opvang;
- De pedagogisch medewerkers controleren zelf regelmatig het speelgoed. Speelgoed dat niet veilig is (stuk, beschadigd, afbladderende verf, losse stiksels of touwtjes bij stoffen speelgoed) wordt gerepareerd of weggegooid. Bij aanschaf van nieuw speelgoed wordt goed gekeken of speelgoed veilig is;
- De stamruimte wordt niet als opslagruimte gebruikt: er worden geen losse materialen neergezet, maar deze worden in de kasten opgeborgen. Op deze manier is de kans op vallen of verstikking kleiner. Kasten die er staan zijn vastgezet aan de muren.
- Voordat de kinderen buiten gaan spelen, controleert de pedagogisch medewerker of er geen zwerfvuil op het terrein (of in de zandbak) ligt. De pedagogisch medewerker controleert ook of er geen kleine voorwerpen op het terrein liggen.

Bij verstikking wordt gelijk 112 ingeschakeld. Als een kind zich verslikt en na een aantal slagen op de rug er niet bovenop komt, beschouwen we het als ernstig genoeg om 112 te bellen. Ouders/verzorgers en leidinggevende worden ingelicht.

Vervolgens wordt er nagegaan hoe de verstikking heeft kunnen gebeuren en hoe we dit in de toekomst kunnen voorkomen. Dat wordt vervolgens in het Beleidsplan aangepast.

2.1.3 Vergiftiging

De genomen maatregelen zijn:

- Medicijnen worden bewaard buiten bereik van kinderen (indien nodig in de koelkast);
- Schoonmaakmiddelen, andere giftige stoffen en plastic zakken worden buiten bereik van kinderen bewaard (in/op een hoge (>1.35m) afsluitbare kast of in een kastje met beveiliging). De kast wordt na gebruik altijd afgesloten;
- Echte schoonmaakwerkzaamheden worden gedaan wanneer de kinderen niet aanwezig zijn op de groep;
- Op de locatie is de Gifwijzer aanwezig. Deze staat in de vorm van een app op de locatietablet. In de Gifwijzer is te lezen welke stappen moeten worden genomen bij (mogelijke) vergiftiging. In geval van vergiftiging wordt echter altijd 112 gebeld met de vraag om advies;
- Voordat de kinderen buiten gaan spelen, controleert de pedagogisch medewerker of er geen zwerfvuil op het terrein (of in de zandbak) ligt. De pedagogisch medewerker controleert ook of er geen kleine voorwerpen op het terrein liggen;
- Er zijn geen giftige of stekelige planten of begroeiing rondom of op het speelterrein.

Bij vermoeden of signalen van vergiftiging wordt 112 gebeld. Ouders/verzorgers en leidinggevende worden ingelicht.

Vervolgens wordt er nagegaan hoe de vergiftiging heeft kunnen gebeuren en hoe we dit in de toekomst kunnen voorkomen. Dat wordt vervolgens in het Beleidsplan aangepast.

2.1.4 Verbranding

De genomen maatregelen zijn:

- Kopjes met hete dranken worden buiten bereik van de kinderen geplaatst. Er worden geen kinderen op schoot genomen wanneer koffie of thee wordt gedronken;
- De kranen zijn beveiligd tot 37 graden.
- In de toiletruimte van de kinderen is geen heetwaterkraan aanwezig
- Zorg dat er geen opstapmogelijkheden voor kinderen zijn bij de heetwaterkraan staan in de keuken;
- Om verbranding van de zon te voorkomen wordt er een hitteprotocol gehanteerd;
- Kinderen worden ingesmeerd 20 minuten voordat ze gaan buitenspelen en zijn tijdens een zonnige dag niet buiten tussen 12.00 en 15.00.
- Er zal een zonnedoek boven de zandbak worden geplaatst zodat kinderen beveiligd kunnen spelen.

Mocht het toch voorkomen dat een kind zich verbrandt door zon of heet oppervlak, dan koelen we de verbrande plek ten minste 10 minuten onder stromend water of halen we de kinderen uit de zon. Als er sprake is van een dusdanige verbranding dat de huid open

is, of kinderen zijn hangerig/duizelig/niet helder, wordt 112 ingeschakeld. Ouders/verzorgers en leidinggevende worden ingelicht.

Vervolgens wordt er nagegaan hoe de verbranding heeft kunnen gebeuren en hoe we dit in de toekomst kunnen voorkomen. Dat wordt vervolgens in het Beleidsplan aangepast.

2.1.5 Verdrinking

In de binnenruimte wordt geen gebruik gemaakt van een badje of een douche. Kinderen kunnen wel gewassen worden op het verschoonmeubel waar een wasbak in de buurt aanwezig is. De wasbak staat op een hoogte zodat kinderen hier niet zelfstandig bij kunnen. Dit geldt eveneens voor de wastafel in de keuken.

In de kinder-wc's op beide locaties en in de ruimte van locatie de Vuurbaak is wel een wastafel op kindhoogte aanwezig. Hier zijn kinderen altijd in het zicht van een pedagogisch medewerker.

Buiten wordt wel met water zoals een zwembadje en waterspeelgoed gespeeld. Dit gebeurt altijd onder toezicht en niet met te veel kinderen tegelijk, om vallen en botsen rondom water te voorkomen.

Mocht een kind toch te veel water hebben binnen gekregen, wordt er gereanimeerd, en 112 ingeschakeld. Ouders/verzorgers en leidinggevende worden ingelicht.

Vervolgens wordt er nagegaan hoe de verdrinking heeft kunnen gebeuren en hoe we dit in de toekomst kunnen voorkomen. Dat wordt vervolgens in het Beleidsplan aangepast.

2.1.6 Letsel door vallende kast en gevaarlijke voorwerpen

De genomen maatregelen zijn:

- Alle kasten zijn verankerd met schroeven aan de muur en worden nooit in een smalle looproute geplaatst;
- In bepaalde ruimtes (berging) mogen kinderen niet alleen komen;
- Gevaarlijke voorwerpen, zoals messen, scharen, lucifers of aanstekers en gereedschap worden buiten het bereik van kinderen (hoog of in een afgesloten kast) opgeborgen;
- Gevaarlijke kantoorartikelen zoals een papiersnijder en stanleymes worden buiten bereik van de kinderen bewaard. Deze artikelen worden ook alleen gebruikt door de pedagogisch medewerkers.
- In de ruimte staan een aantal ijzeren palen die een tweede verdieping zouden moeten dragen (deze is er echter niet). We voorkomen dat kinderen hier tegenaan botsen door ze niet te laten rennen, maar rustig te laten lopen. Rennen is voor buiten of in de gymzaal/het speellokaal.

Mocht een kind zich hebben gesneden of verwond wordt dit door onze medewerkers behandeld en bij ernstige verwonding wordt het kind naar de huisartsenpost gebracht.

Deze is op 50 meter afstand van ThuiZZZ de Vlechttuinen. Ouders/verzorgers en leidinggevende worden ingelicht.

Vervolgens wordt er nagegaan hoe het ongeval heeft kunnen gebeuren en hoe we dit in de toekomst kunnen voorkomen. Dat wordt vervolgens in het Beleidsplan aangepast.

2.1.7 Risico's met betrekking tot verkeer en vervoer

Kinderen van de buitenschoolse opvang worden gebracht naar en gehaald van school. Dit gebeurt door een pedagogisch medewerker of een volwassen stagiaire (18 jaar). Kinderen mogen niet worden gebracht of opgehaald door minderjarige broertjes of zusjes. Als dit toch gebeurt informeren we de ouders hierover.

Bij uitstapjes of als kinderen buiten het hek gaan, gebeurt dit altijd onder begeleiding van een pedagogisch medewerker. Bij uitstapjes naar bijvoorbeeld het speelbos, kinderboerderij of ander uitje gaan er ten minste twee pedagogisch medewerkers mee. **Jonge kinderen dienen de hand van de pm'er of het loopkoord vast te houden. Oudere kinderen (groep 3-8) die niet meer aan het koord hoeven te lopen, wordt geleerd in het zicht te blijven van de pm'er en te wachten bij plekken waar je over moet steken.** Kinderen wordt geleerd te kijken en we steken gezamenlijk over. Bij uitstapjes waarbij we in de auto gaan, worden de kinderen in een veilig kinderzitje geplaatst en vastgezet in de gordel.

Mocht er een verkeersongeval gebeuren, waarbij kinderen (ernstig) gewond raken wordt 112 ingeschakeld. Als het ongeval in de buurt van ThuiZZZ heeft plaatsgevonden kan ook de huisartsenpost (op 50 meter afstand van ThuiZZZ de Vlechttuinen) worden ingeschakeld. Ouders/verzorgers en leidinggevende worden ingelicht. Een verkeersongeval kan zich voordoen zowel bij lopend, fietsend of per auto vervoeren van kinderen.

Achteraf wordt er nagegaan hoe het ongeval heeft kunnen gebeuren en hoe we dit in de toekomst kunnen voorkomen. Dat wordt vervolgens in het Beleidsplan aangepast.

2.2 Sociale veiligheid

Ten aanzien van sociale veiligheid hebben we de volgende risico's gedefinieerd als grote risico's: grensoverschrijdend gedrag, kindermishandeling of vermissing.

2.2.1 Grensoverschrijdend gedrag

De genomen maatregelen zijn:

- De genomen maatregelen staan beschreven in hoofdstuk 5.1;

2.2.2 Kindermishandeling

De genomen maatregelen zijn:

- De medewerkers zijn op de hoogte van de actuele Meldcode Kindermishandeling en Huiselijk Geweld en deze wordt in de praktijk toegepast;
- De pedagogisch medewerkers hebben de training van de meldcode gevolgd, nieuwe medewerkers wordt deze training aangeboden;

- Tijdens de teamvergaderingen wordt de meldcode als vast onderwerp behandeld.
- De teamleidster heeft de training voor aandachtsfunctionaris gevolgd; zij is voor beide locaties het aanspreekpunt.
- Samen met de functionaris van stophuiselijkgeweld.nu is er een plan opgesteld voor de borging van de kennis. Dit wordt jaarlijks meegenomen in het opleidingsplan en/of coachplan.
- Er wordt op de groepen gebruikgemaakt van een digitaal registratieformulier.
Bijzonderheden over een kind worden opgenomen in de stamkaart, waar pedagogisch medewerkers toegang tot hebben via de app van KOV-net op de tablet van de locatie.

2.2.3 Vermissing

De genomen maatregelen zijn:

- De deuren dienen altijd gesloten te zijn zodat kinderen niet ongemerkt naar buiten kunnen;
- De poort(en) van de buitenruimte dient altijd gesloten te worden zodat kinderen niet ongemerkt van het buitenterrein kunnen.
- Kinderen worden niet meegegeven aan minderjarige broertjes of zusjes.
- Bij de intake wordt met de ouders / verzorgers afgesproken wie het kind mag komen ophalen

Als een kind toch vermist raakt, wordt als eerst de aanwezige collega('s) op de hoogte gebracht, zodat de zorg voor de kinderen overgedragen kan worden en er gezocht kan worden. De collega die niet aan het zoeken is, brengt de leidinggevende op de hoogte.

- Er wordt eerst gezocht op plekken waar het kind voor het laatst gezien is, binnen het gebouw en daarbuiten.
- Vervolgens op plekken waar het kind gevaar zou kunnen lopen, zoals bij de waterkant, het parkeerterrein, verkeerswegen etc.
- **Schakel ook andere collega's en eventueel ouders in om te helpen met zoeken.**
- Als het kind niet binnen 30 minuten is gevonden, brengt de leidinggevende de ouders en in overleg de politie (0900-844) op de hoogte. De naam van de politiefunctaris die geholpen heeft wordt genoteerd.

Als het kind terecht is, worden alle partijen geïnformeerd; ouders, leidinggevendenden, overige zoekers, collega's en politie.

Vervolgens wordt er nagegaan hoe de vermissing heeft kunnen gebeuren en hoe we dit in de toekomst kunnen voorkomen. Dat wordt vervolgens in het beleidsplan aangepast.

2.3 Gezondheid

Volgens de GGD is in Nederland is deelname aan het Rijksvaccinatieprogramma niet wettelijk verplicht. Er zijn ouders die – bijv. vanwege hun levensbeschouwing – besluiten om hun kinderen niet te laten vaccineren. Dit is met name een risico voor het ongevaccineerde kind zelf. Het kind is niet beschermd als het met de veroorzakers van de betreffende ziekten in aanraking komen. De kans dat een niet gevaccineerd kind andere kinderen met een ziekte uit het Rijksvaccinatieprogramma besmet is uiterst klein. Dit komt omdat meer dan 80% van de kinderen en volwassenen zijn gevaccineerd. Dit effect heet groepsimmunitet. Op het gebied van infectieziekten volgt Thuizzz zoveel mogelijk het

advies van de RIVM en/of GGD. Daarnaast hanteert Thuizzz ook een eigen ziektebeleid. Ten aanzien van gezondheid hebben we de volgende risico's gedefinieerd als grote risico's:

2.3.1 Besmetting ziektekiemen

De volgende protocollen zijn aanwezig om het risico besmetting door ziektekiemen zoveel mogelijk uit te sluiten:

- Handhygiëne;
- Hygiëne commode en toiletruimte;
- Hygiëne bij verkoudheid;
- Ziekte en ongevallen;
- Schoonmaak van de ruimtes en speelgoed;

We maken gebruik van de website KIDDI van de rijksoverheid. Deze is te vinden via een snelkoppeling op de tablets die op de groepen gebruikt worden. Als er een vermoeden bij **collega of ouders is dat het kind besmet is, kunnen pm'ers de website raadplegen**. Als er twee of meer gevallen bekend zijn van een besmettelijke ziekte, wordt dit aan alle ouders via het ouderportaal (KOV-net) bekend gemaakt, met het advies om verdere besmetting te voorkomen. Denk aan vaker de handen (met nagelborstel) wassen, speelgoed schoonmaken (vooral speelgoed dat in de mond kan worden gestopt) en ventileren.

2.3.2 Voedselvergiftiging

- Om voedselvergiftiging te voorkomen zijn er regels opgesteld rondom eten en drinken en het bereiden hiervan; voedsel wordt, zo nodig bewaard in de koelkast;
- Bij opening van voeding wordt de datum genoteerd;
- Ook hangt er op de koelkast een formulier met daarop hoelang producten bewaard mogen worden, we maken hierbij gebruik van de bewaarwijzer van het Voedingscentrum.
- Bij twijfel wordt voedsel weggegooid;
- Bij twijfel maken we gebruik van de EHBO app waarin de richtlijnen m.b.t. vergiftiging staan. Mocht er toch sprake zijn van voedselvergiftiging en we de signalen bij Thuizzz oppikken (misselijkheid, overgeven, niet fit zijn) of het vermoeden hebben dat een kind iets heeft gegeten wat niet meer goed was, dan worden ouders geïnformeerd en in overleg de huisarts ingeschakeld.

2.3.3 Ventileren

De luchtkwaliteit in de ruimtes wordt bijgehouden met CO2 meters. Deze zijn uitgerust met een waarschuwingsgeluid als de CO2 waardes te hoog worden. Elke dag staat de hele dag regelmatig een raam open om te zorgen voor voldoende luchttoevoer. Wanneer dit niet voldoende is, en de meter alsnog op oranje springt, wordt er een deur opengezet om de ruimte goed te kunnen ventileren.

Hoofdstuk 3: Omgaan met kleine risico's ten aanzien van veiligheid en gezondheid

3.1 Leren omgaan met risico's

Leren omgaan met risico's is erg belangrijk voor kinderen. Internationaal wetenschappelijk onderzoek toont aan dat leren omgaan met risico's goed is voor de ontwikkeling van kinderen.

Door het ervaren van risicovolle situaties, bijvoorbeeld tijdens het spelen, **ontwikkelen kinderen risicocompetenties: ze leren risico's inschatten en ontwikkelen cognitieve vaardigheden om de juiste afwegingen te maken wanneer een risicovolle situatie zich opnieuw voordoet.**

Het nemen van risico's is een onderdeel van de 'gereedschapskist' voor effectief leren. **Risicovol spelen ontwikkelt een positieve houding van 'ik kan het' en daarmee gaat een kind uitdagingen meer zien als iets om van te genieten dan om te vermijden.** Dit vergroot onafhankelijkheid en zelfvertrouwen, wat belangrijk kan zijn voor hun doorzettingsvermogen als ze geconfronteerd worden met uitdagingen. Het leren omgaan met risico's heeft een positieve invloed op de fysieke en mentale gezondheid van kinderen en op het ontwikkelen van sociale vaardigheden. Kinderen staan sterker in hun schoenen en kunnen beter conflicten oplossen en emoties herkennen van speelmaatjes.

Bewegingen die veel voorkomen bij risicovol spelen, zoals slingeren, klimmen, rollen, hangen en glijden, zijn niet alleen leuk voor kinderen, maar ook van essentieel belang voor hun motorische vaardigheden, balans, coördinatie, en lichaamsbewustzijn. Kinderen die dat niet doen zijn vaker onhandig, voelen zich ongemakkelijk in hun eigen lichaam, hebben een slechte balans en bewegingsangst.

Onze missie is onze kinderen een zo veilig en gezond mogelijke opvang te bieden. Hierbij willen we ongelukken of ziekte als gevolg van een bijvoorbeeld niet schoon of ondeugdelijk speelgoed voorkomen. Maar met overbescherming doen we de kinderen uiteindelijk ook geen goed. Daarom beschermen we de kinderen tegen onaanvaardbare risico's. Een bult, een schaafwond of iets dergelijks kan gebeuren. Sterker nog, er zit ook een positieve kant aan:

- Het heeft een positieve invloed op de fysieke gezondheid
- Het vergroot zelfvertrouwen, zelfredzaamheid en doorzettingsvermogen
- Het vergroot sociale vaardigheden

Daarom aanvaarden wij op onze opvang de risico's die slechts kleine gevolgen kunnen hebben voor de kinderen en leren ze hier op een juiste manier mee om te gaan. Om risicovolle speelsituaties veilig te houden moeten kinderen zich daarom tijdens spelsituaties of activiteiten houden aan diverse afspraken. Daarnaast zijn er afspraken over hoe om te gaan met spullen als speelgoed en gereedschap, dit om te voorkomen dat door oneigenlijk gebruik letsel kan ontstaan.

Om gezondheidsrisico's te beperken en de kinderen hieraan zelf bij te laten dragen zijn daarom goede afspraken met kinderen noodzakelijk. Voorbeelden van afspraken die met kinderen zijn gemaakt, zijn het wassen van de handen na toiletbezoek of het niezen of hoesten in je elleboog. Ook leren de jonge kinderen dat ze niet met de afvalcontainer mogen spelen, maar wel zelf hun luier weg mogen gooien. De afspraken worden regelmatig met

de kinderen besproken en herhaald. Bijvoorbeeld voorafgaand aan een activiteit of spel, voorafgaand aan een verschoningsmoment of in periodes dat veel kinderen en medewerkers verkouden zijn.

Tijdens overlegmomenten van de teams wordt besproken of de afspraken die zijn vastgelegd in het beleid ook in de praktijk tot uiting komen en ook daadwerkelijk de risico's verkleinen.

Hoofdstuk 4: Risico-inventarisatie

In dit hoofdstuk worden de preventieve maatregelen beschreven die voortkomen uit een inventarisatie van risico's.

4.1 Preventieve maatregelen op het gebied van veiligheid

Kinderopvang ThuiZZZ heeft als uitgangspunt dat de ruimtes (zowel binnen als buiten) van de kinderdagopvang veilig moeten zijn en tegelijkertijd een uitdaging moeten bieden. Daarom wordt telkens goed overwogen of een veiligheidsrisico aanvaardbaar is, of dat er maatregelen moeten worden genomen. De genomen maatregelen gelden voor de hele locatie.

4.2 Preventieve maatregelen op gebied van gezondheid

Kinderen die de kinderopvang bezoeken kunnen in contact komen met infectieziekten. Om dit risico zo klein mogelijk te houden, heeft Kinderopvang ThuiZZZ het beleid Zieke kinderen. Daarin staat beschreven in welke gevallen een kind het kinderdagverblijf niet mag bezoeken en hoe de pedagogisch medewerkers moeten handelen in geval van ziekte. Hierin volgen we de richtlijnen van de GGD, deze zijn te vinden op de website van Kiddi. Tevens nemen we preventieve maatregelen (m.b.t. de overdracht van ziektekiemen, het binnenmilieu, het buitenmilieu en (het uitblijven van) medisch handelen) die de gezondheid van alle kinderen, ouders en medewerkers zo goed mogelijk waarborgen.

4.3 Protocollen en werkinstructies

Om het veiligheidsbeleid en gezondheidsbeleid binnen ons kinderdagverblijf juist op te kunnen volgen en uit te kunnen voeren, worden voor de daadwerkelijke start van de opvang een aantal protocollen en werkinstructies opgesteld. Op deze manier worden Pedagogisch medewerkers en overig personeel in staat gesteld om het veiligheids- en gezondheidsbeleid op de juiste manier vorm te geven en uit te voeren op de locatie.

- Protocol ongevallen en calamiteiten;

Ongevallen en calamiteiten worden geregistreerd in het calamiteiten dossier. Hierin staat wie er is geraadpleegd bij dit ongeval, hoe en wanneer het is gebeurd en hoe het in de toekomst is te voorkomen;

- Afspraken rondom het gebruik van de ruimtes;

Denk aan gebruik van de kantine en gymzaal van Sporthal de Vlechtuinen

- Ontruimingsplan;

Op elke groep is een ontruimingsroute en tas aanwezig en wordt er elk jaar een brandoefening uitgevoerd; de evaluatie van de oefening is op te vragen bij de houder; hierover is meer te lezen in hoofdstuk 7.

- Protocol sociale media en delen van beelden;

Kinderen mogen alleen op de foto of video als ouders hier schriftelijk toestemming voor hebben gegeven; protocol is op te vragen bij de houder

- Vierogenprincipe; hier is meer over te lezen in paragraaf 5.2;
- Gedragsregels; hier is meer over te lezen in paragraaf 5.1;
- Meldcode kindermishandeling en huiselijk geweld; hier is meer over te lezen in paragraaf 5.1;
- Beleid zieke kinderen

Thuizzz is niet ingericht op het verzorgen van zieke kinderen. Kinderen kunnen het beste tot rust komen en herstellen in hun eigen vertrouwde omgeving. Als kinderen ziek zijn nemen wij altijd contact op met de ouders. Onder zieke kinderen verstaan wij: kinderen die lusteloos ogen, klagen over pijn en niet tot spel komen, overgeven en/of verhoging hebben van 38 graden of hoger; het protocol is op te vragen bij de houder

- Protocol medicijnverstrekking

Als kinderen (tijdelijke) medicijnen gebruiken, dienen ouders hier een **toestemmingsverklaring, uitgereikt door de pm'er, over gebruik en mate ervan in te vullen.**

- Handhygiëne; handen wassen na wc gang en na het buitenspelen als ze gaan eten; instructies zijn te vinden op afbeeldingen die zichtbaar op de groep hangen
- Hygiëne commode en toiletruimte;

Deze wordt dagelijks schoongemaakt en bijgehouden via het schoonmaakrooster; instructies zijn te vinden op afbeeldingen die zichtbaar op de groep hangen

- Hygiëne bij verkoudheid; neus snuiten in een papieren zakdoekje, niezen/hoesten in de elleboog, zakdoekje gelijk weggooien, handen wassen
- Ziekte en ongevallen;

Bij acute ongevallen (bijvoorbeeld breuk of ernstige open wond), wordt als eerste 112 en huisarts geïnformeerd. Ouders worden vervolgens of de hoogte gehouden. Alle medewerkers zijn in het bezit van (kinder)EHBO en/of BHV.

- Schoonmaak van de ruimtes en speelgoed;

Schoonmaakroosters zijn opgesteld en aanwezig op de groepen. Pedagogisch medewerkers en leidinggevende houden zicht of dit wordt gedaan en bijgehouden. Het rooster bevat dagelijkse, wekelijkse en maandelijkse taken.

Alle protocollen worden bewaard in een digitale map als naslagwerk voor pedagogisch medewerkers. Deze is te vinden in de digitale omgeving van de Kinderopvang Academie. Nieuwe medewerkers worden op deze informatie gewezen. Wijzigingen of nieuwe informatie worden gedeeld in vergaderingen en bijgehouden in deze digitale map.

Hoofdstuk 5: Thema's uitgelicht

In dit hoofdstuk beschrijven we enkele thema's. In de eerste paragraaf gaan we in op hoe wij handelen bij het zien van grensoverschrijdend gedrag. De tweede paragraaf beschrijft hoe wij het vierogenprincipe in de praktijk toepassen. Tot slot beschrijven we in de derde paragraaf hoe wij de achterwachtregeling inzetten.

5.1 Grensoverschrijdend gedrag

Grensoverschrijdend gedrag door volwassenen of door kinderen kan een enorme impact hebben op het welbevinden van het getroffen kind of medewerker. Op onze locatie heeft dit thema dan ook onze bijzondere aandacht.

We hebben de volgende maatregelen getroffen om grensoverschrijdend gedrag met elkaar te voorkomen en wat te doen als we merken dat het toch plaatsvindt.

- Tijdens het teamoverleg wordt regelmatig over het onderwerp gesproken om zo een open aanspreekcultuur te creëren waarbij medewerkers elkaar durven aan te spreken en elkaar feedback te geven op elkaars handelen;
- In het pedagogisch beleidsplan hebben we opgenomen dat kinderen wordt geleerd hoe je met elkaar om kunt gaan waarbij respect is voor normen en waarden. Zo weten kinderen wat wel en niet toelaatbaar is en wat gepast en ongepast gedrag is. De leidsters vervullen hierbij een voorbeeldfunctie;
- Alle medewerkers hebben een Verklaring Omtrent Gedrag (VOG-verklaring). Alle medewerkers staan vermeld in het Personenregister;
- We werken met het vierogenprincipe, medewerkers kennen dit en leven dit na;
- Medewerkers spreken elkaar aan als ze merken dat het vierogenprincipe niet goed wordt nageleefd **door hun collega's**;
- Er is een protocol wat te doen als kindermishandeling wordt vermoed;
- Medewerkers kennen het protocol wat te doen als kindermishandeling wordt vermoed; - Medewerkers hebben de training Meldcode gevolgd of gaan deze op korte termijn na indiensttreding volgen; elk jaar is hier een herhaling van voor alle medewerkers.

5.2 Vierogenprincipe

Kinderen worden in een veilige omgeving uitgedaagd om te leren en zich te ontwikkelen. Kinderopvang ThuiZZZ heeft een vierogenprincipe dat bijdraagt aan een veilige omgeving voor de kinderen. Voor pedagogisch medewerkers geldt dat wij willen dat zij zich in een veilige omgeving uitgedaagd voelen om te groeien en zich verder te ontwikkelen. Veilig betekent hier bijvoorbeeld dat er een open aanspreekcultuur is waarin medewerkers met elkaar praten over de sociale veiligheid. Dat pedagogisch medewerkers weten dat hun collega meekijkt en/of luistert, maakt het juist voor de medewerkers veiliger om hun werk te kunnen doen.

Op de dagopvang is het wettelijk verplicht het vierogenprincipe toe te passen. Dit vormt een belangrijk onderdeel van het beperken van het risico op grensoverschrijdend gedrag. Het doel van dit vierogenprincipe is het risico op misbruik van kinderen te beperken door te voorkomen dat volwassenen zich binnen een kinderdagverblijf gedurende langere tijd ongehoord of ongezien kunnen terugtrekken met een kind.

Op beide locaties is het zo georganiseerd dat een pedagogisch medewerker, stagiair, vrijwilliger of andere volwassene zijn of haar werkzaamheden uitsluitend kan verrichten terwijl hij of zij gezien of gehoord kan worden door een andere volwassene. Dit betekent dat altijd iemand moet kunnen meekijken of meeluisteren. Dat betekent dat met vier ogen, ook vier oren kunnen worden bedoeld. Door middel van een doorkijkraam (Vlechttuinen) of ramen die uitkijken op de hal (Vuurbaak), kan er van de ene ruimte meegekeken worden in de andere ruimte. Dit raam is geplaatst op hoogte van de medewerkers, zodat kinderen hier geen ruis van ondervinden en hierdoor in hun spel worden gestoord.

Wij geven hier op de volgende wijze vorm aan:

Ten aanzien van het personeel:

- Van iedere medewerker is er een Verklaring Omtrent Gedrag (VOG). Dit geldt tevens voor stagiaires, vrijwilligers, vaste overige vakmedewerkers en de achterwacht;
- Er heerst een open werkklimaat, zodat medewerkers elkaar altijd aan durven te spreken op hun handelen. Dit creëren we door elkaar feedback te (leren) geven in elke geleiding van de organisatie (functioneringsgesprekken, groepsoverleggen, groepsobservaties door manager); Hier wordt aandacht aan besteed tijdens teamcoaching momenten, vergaderingen en/of individuele gesprekken met medewerkers door de pedagogisch coach of leidinggevende. Dit kan door het bespreken van persoonlijke of fictieve (maar realistische) casussen. Als medewerkers zich gehoord voelen en ervaren en leren dat ook moeilijke onderwerpen besproken kunnen worden, verhoogt dit het gevoel van veiligheid.
- Er werkt een vast team van medewerkers waardoor er een onderlinge vertrouwensrelatie kan worden opgebouwd;
- Medewerkers lopen bij elkaar binnen en werken nauw samen. Zo houden ze toezicht op elkaar en elkaars manier van werken;
- In de uren dat de pedagogisch medewerker alleen op de groep staat tijdens de 3-**uursregeling, is er een voortdurende inloop door ouders of collega's. Het** onvoorspelbare karakter van de haal en breng situaties (je weet niet exact wanneer een ouder binnen- of langsloopt) verkleint het risico dat iemand zich onbespied of niet gecontroleerd zou kunnen voelen;
- De vestigingsleider komt regelmatig onaangekondigd binnen in de groepsruimten. Juist omdat dit ook niet op geplande momenten gebeurt en dus onvoorspelbaar is, draagt dit bij aan het vierogenprincipe.

Ten aanzien van de transparantie van het gebouw:

- Het gebouw is zo transparant mogelijk;
- De groepsruimtes zijn zo gerealiseerd, dat het vierogenprincipe bij alle opvangvormen van opvang toegepast kan worden, dus ook voor buitenschoolse opvang;
- Tussen de beide basisruimten op locatie de Vlechttuinen is een raam waardoor pedagogisch medewerkers elkaar kunnen zien. Ook zijn er tussen de basis ruimtes en de uitstroom ruimte naschoolse opvang grote flexibele wanden, welke waar mogelijk open gezet zullen worden.
- Op locatie de Vuurbaak zijn er ramen gericht op de gang en is er een deur met directe ingang naar de instroomgroep

- De basis ruimten op beide locaties zijn voorzien van grote ramen, zodat er altijd van buiten naar binnen gekeken kan worden;
- Ramen worden niet dichtgeplakt met bijvoorbeeld werkjes of aankondigingen;
- De toiletruimte van de peuters bevindt zich aansluitend op de groep. De deur is altijd open als de kinderen binnen zijn, zodat er altijd iemand mee kan kijken;

Ten aanzien van signaleren:

- Is bij de medewerkers de meldcode huiselijk geweld en kindermishandeling bekend en hebben zij hiervoor een training gevolgd;
- De medewerkers zetten de meldcode in wanneer dit nodig is;
- De aandachtsfunctionarissen dienen als aanspreekpunt voor de pedagogisch medewerkers.
- Tijdens de maandelijkse teamvergaderingen is dit onderwerp eens in de twee maanden als vast onderdeel aan de orde.

Ten aanzien van uitstapjes:

- Bij uitstapjes en activiteiten gaan pedagogisch medewerkers minimaal met zijn tweeën op pad met een groepje kinderen;
- Bij uitstapjes en activiteiten beschikt Thuizzz over felgekleurde hesjes voor zowel de pedagogisch medewerkers als de kinderen;
- Er wordt aandacht besteed aan verkeer; de kinderen wordt geleerd in het zicht van de pedagogisch medewerker te blijven en te wachten bij oversteekpunten, al zo niet te lopen aan het wandelkoord. De kleinsten worden meegenomen in een wagen of bakfiets.
- Bij vervoer per auto of fiets wordt rekening gehouden met de veiligheid door veilige zitjes en stoeltjes te gebruiken en kinderen vast te zetten met gordel.
- Om verdrinking te voorkomen, wordt kinderen geleerd niet over het gras bij de waterkant te komen. Als kinderen in de buurt van water komen (bijvoorbeeld bij het eendjes voeren) is dit altijd in nauw toezicht van een pedagogisch medewerker en op tenminste een meter vanaf de waterkant.

5.3 Achterwachtregeling

Alle opvanggroepen zijn in één pand gevestigd, hierdoor zijn er altijd genoeg medewerkers aanwezig die als achterwacht kunnen dienen. In de aansluitende sporthal van de Vlechttuinen is vrijwel altijd een beheerder aanwezig die als achterwacht kan dienen. Op de school van de Vuurbaak zijn er in ieder geval tot 17 uur leerkrachten, schoonmaakster of ander personeel aanwezig. Er zijn altijd minimaal twee medewerkers in het pand aanwezig. Als in een uitzonderlijke situatie er maar één medewerker aanwezig kan zijn en er geen andere volwassene op de locatie is, moet de achterwachtregeling worden toegepast. Dit betekent dat in geval van calamiteiten een achterwacht beschikbaar is die binnen vijftien minuten aanwezig kan zijn op de opvanglocatie. De (actieve) achterwacht is telefonisch bereikbaar tijdens de opvangtijden op de locatie. De reistijd tussen beide locaties is zo'n 10 minuten. Er kan dus ook teruggevallen worden op de beschikbaarheid van personeel van de andere locatie.

5.4 Medische handelingen

Onder medische handelingen verstaan we het toedienen van pufjes aan een kind met astma, het gebruiken van een epipen en andere handelingen waarbij medicatie, waaronder paracetamol of extra zorg vereist is. Deze handelingen voeren we alleen uit in overeenstemming met ouders. De ouders of verzorger geeft instructies over de mate van dosering en toediening van de medicatie. Ouders vullen hiervoor het toestemmingsformulier voor medisch handelen in. Het geven van medicatie mag alleen met toestemming van de arts en onder de verantwoordelijkheid van de ouders. Hierover is meer te lezen in ons ´medisch protocol´. Deze is op te vragen bij de leidinggevende of beleidsmedewerker.

Hoofdstuk 6: EHBO-regeling

Om adequaat te kunnen handelen bij incidenten is het noodzakelijk dat er tijdens openingsuren minimaal één volwassene aanwezig is met een geldig en geregistreerd certificaat voor kinder-EHBO. Op het moment zijn al onze pedagogisch medewerkers in het bezit van een kinder EHBO-certificaat of volgen scholing om deze te krijgen. Elk jaar vindt er een herhaling plaats. Op het moment zijn er bovendien vier geschoolde pedagogisch medewerkers die naast het kinder EHBO certificaat ook in het bezit zijn van een BHV certificaat, waarvan er altijd één aanwezig is. Ons streven is om alle pedagogisch medewerkers voor de BHV te scholen, zodat er ten allen tijde (ook bij ziekte of uitval van de huidige BHV'ers) iemand aanwezig is met BHV.

Op onze locatie doen we er alles aan om te voorkomen dat een kind letsel oploopt als gevolg van een ongeluk(je). Toch is dit helaas niet geheel te voorkomen. Daarnaast kunnen zich andere calamiteiten voordoen, waardoor EHBO noodzakelijk is.

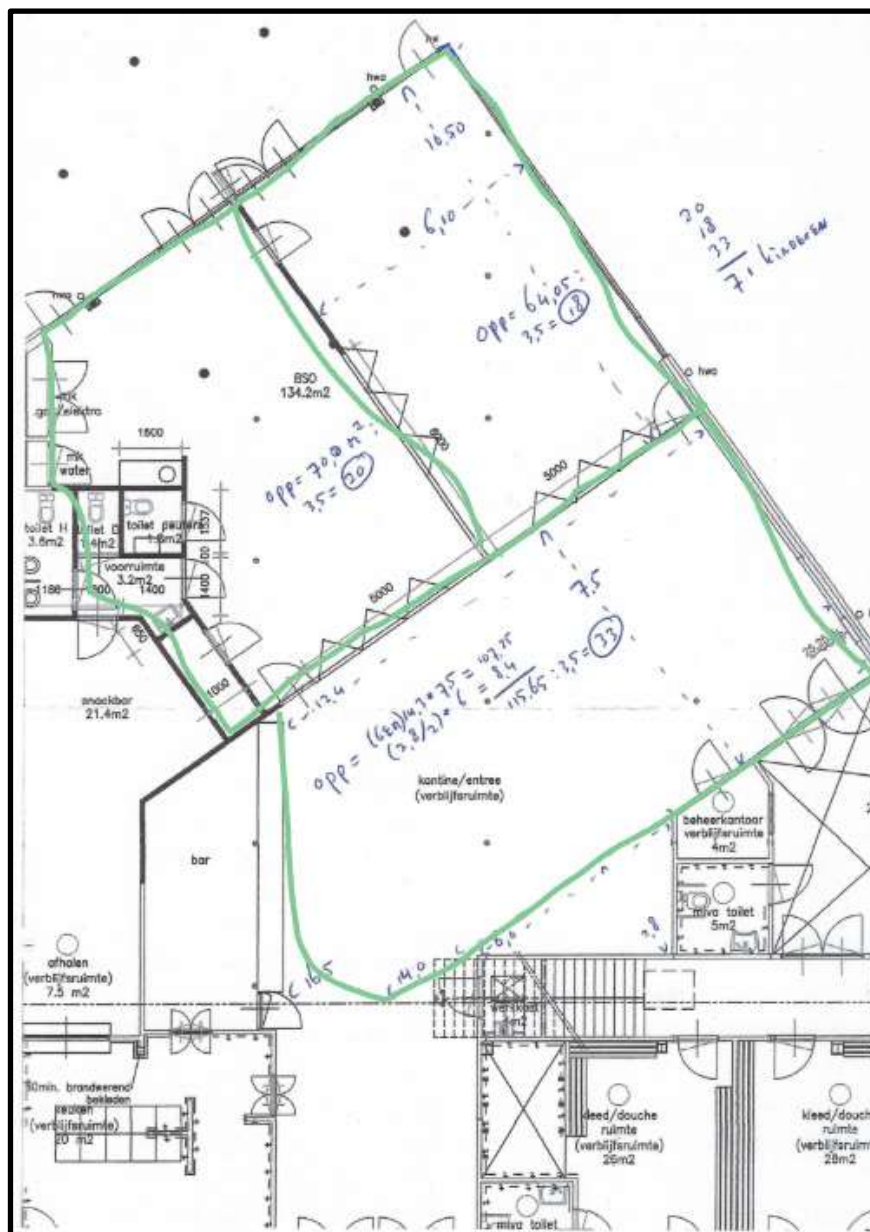
Wij vinden het belangrijk dat alle medewerkers in het bezit zijn van een geldig EHBO-certificaat. Op deze manier kan iedereen adequaat handelen wanneer dit nodig is. Alle medewerkers ontvangen elk jaar herscholing voor het behouden van hun EHBO en/of BHV certificaat. Deze scholing wordt door Ten Napel opleidingen georganiseerd. Nieuwe medewerkers zonder geldig EHBO certificaat worden zo snel mogelijk opgeleid. Deze scholing is goedgekeurd door het Nederlandse Oranje Kruis/NIBHV. Doordat ieder jaar alle medewerkers deelnemen aan de (herhalings)cursus blijft de kennis actueel.

Hoofdstuk 7: Veiligheid in en rondom het gebouw

7.1 Locatie de Vlechttuinen

7.1.1 Plattegrond en gebruik van de ruimte

Zie de plattegrond onderaan deze bladzijde. De groen omrande oppervlakten zullen gebruikt worden door de kinderopvang van Thuizzz. Dit zijn de stamruimten (70 m² en 64 m²) en de ruimte van kantine van sporthal de Vlechttuinen (+-115 m²). We hanteren een open deuren beleid, wat betekent dat de kinderen structureel gebruik mogen maken van deze omschreven ruimte buiten de groep, onder begeleiding van een pedagogisch medewerker. De kinderen kunnen hier onder begeleiding spelen met de beweegvloer van Springlab (deze wordt gerouleerd met een andere kinderopvang), in kleine groepjes een activiteit uitvoeren met de VE-coach of wordt de ruimte gebruikt voor activiteiten voor de BSO. Bij BSO kinderen is de groepskracht niet altijd fysiek aanwezig, maar in ieder geval op gehoorafstand.



7.1.2 Risico's van de ruimte

In dit hoofdstuk worden de risico's en afspraken die zijn gemaakt om deze risico's te voorkomen genoemd. Kinderen kunnen zoek raken of met gevaarlijke materialen in aanraking komen doordat er toegang is tot de bar en keuken van de kantine van Sporthal de Vlechttuinen. Als er toch een ongeval gebeurt, nemen we de maatregelen die eerder zijn beschreven in dit beleid. Om dit te voorkomen worden er duidelijke afspraken gemaakt met de kinderen.

Vermissing, verbranding en vallen

Vermissing:

- *(open) deuren:* In de kantine en sporthal zijn deuren aanwezig. In de ochtend zijn deze gesloten en worden alleen geopend met een losse sleutel door een medewerker. Kinderen kunnen de deuren naar de sporthal niet zelf openen. In de middag is de deur naar de hal, waar de wc's zich bevinden, wel open. Deze deur blijft ook openstaan, zodat er direct toezicht op is vanaf de kantine.
- *toegang wc:* De BSO kinderen maken gebruik van de invalide wc in bovengenoemde hal, zodat ze niet via de ruimte van het KDV moeten om naar de wc te kunnen. Deze wc heeft een eigen slot en lichtvoorziening. Kinderen kunnen hier zelfstandig gebruik van maken. Kinderen worden erop geattendeerd zich te melden als ze naar de wc gaan, zodat we weten waar ze zijn. Als een kind te lang wegblijft, kunnen we checken waar het kind blijft. Kinderen kunnen niet ongezien naar buiten, deze deuren zijn met een druppel en/of sleutelslot beveiligd.

Verbranding:

- *Keuken en bar:* via de kantine is er zicht op de bar. Achter de bar is de keuken van de snackbar van Sporthal de Vlechttuinen. Hier zijn o.a. ovens en bakpannen te vinden. De keuken is afgesloten middels klapdeuren. Kinderen hebben hierdoor geen directe toegang tot de keuken. Kinderen worden er op gewezen dat ze hier nooit mogen komen. Kinderen mogen er ook niet komen onder begeleiding van een medewerker.
- de toegang tot de bar schermen we af met een scherm

Vallen van hoogte:

- *Gymzaal:* In de gymzaal is een klimwand en klimrek aanwezig. Deze gebruiken wij nooit. De hoge kasten gebruiken we alleen in combinatie met de dikke mat. Afspraken over veilig gebruik van deze materialen zijn hieronder te vinden.

Afspraken rondom kantine gebruik voor pedagogisch professionals

- De kantine wordt uitsluitend gebruikt onder toezicht van de pedagogisch professional. Ze is op gehoorafstand, met regelmatig fysiek checken, aanwezig bij kinderen van 4-12 en fysiek aanwezig bij kinderen tussen 0-4 jaar.

- > Uitzondering geldt voor de TSO; hierbij is altijd een pedagogisch professional aanwezig en een vrijwilliger van basisschool de Beatrix. Er is een document over afspraken rondom de TSO op te vragen bij de houder. Deze wordt gedeeld met alle volwassenen en kinderen van de TSO.
- Als de groep BSO kinderen groter is dan 18 wordt de kantine altijd gebruikt. Dit vanwege het aantal vierkante meters van de beschikbare ruimte per kind. In andere gevallen kan de kantine ook als extra speel- en of activiteitenruimte worden ingezet. Er kan gekozen worden om de deur open te zetten of de schuifpanelen helemaal open te doen, zodat er één grote ruimte ontstaat.
 - Als er BSO kinderen in de kantine spelen zonder fysieke aanwezigheid van de pedagogisch professional, is tenminste de deur naar de stamruimte altijd open.
 - Gebruik van de commode: in de kantine is ook een verschoonmeubel aanwezig voor de peuters van de peuterspeelzaal. Dit is alleen bedoeld voor het verschoenen en kent geen andere doeleinden. Hier gelden regels voor hygiëne die zichtbaar zijn gemaakt door de aanwezige afbeelding. De deur naar de groep blijft altijd open als er wordt verschoond, om zo te voldoen aan het vierogen-principe. Het zicht door de ramen wordt geblokkeerd door een scherm vanwege de privacy van het kind.
 - Zichtbaarheid bar van kantine de Vlechtuinen: de bar is zichtbaar en toegankelijk vanaf de kantine. Kinderen zijn niet toegestaan achter de bar te komen. Kinderen worden hierop gewezen door de pedagogisch professional. Er is ook alcohol achter de bar te vinden. Deze staat achter gesloten deuren of hoog, buiten het directe gezichtsveld van de kinderen.

Afspraken rondom gebruik van de gymzaal voor pedagogisch professionals

- De gymzaal mag alleen gebruikt worden onder toezicht van een pedagogisch professional. Deze afspraak is samen met Sporthal de Vlechtuinen gemaakt.
- We mogen de meest rechter gymzaal gebruiken, dat is de zaal die direct toegankelijk is vanaf de kantine via de blauwe deur.
- Van maandag t/m vrijdag mogen de kinderen van de BSO en het KDV tussen 16 en 17 uur gebruikmaken van de gymzaal. Op overige tijdstippen kunnen we er in, als deze leeg is. Scholen en sportverenigingen maken op andere tijdstippen ook gebruik van deze gymzaal.
- Schoenen en sokken moeten uit of gymschoenen met lichte zool aan; zo voorkomen we dat we uitglijden.
- Materiaalgebruik wat wel mag: We hebben onze eigen materialen waar we mee mogen spelen. Deze zijn opgeborgen op twee plekken. In de zwarte hoge kast ligt kleiner materiaal, zoals ballen. Via een deur rechts binnen de berging staat groter materiaal, zoals fietsjes. Beide plekken zijn toegankelijk met een eigen sleutel. Andere doelgroepen die gebruik maken van de gymzaal mogen hier geen gebruik van maken. Daarnaast mogen we ook de matten gebruiken (zowel de dunne, als dikke). Let er bij het gebruik van de dikke mat op dat je dit met z'n tweeën van het

rek haalt wanneer er geen kinderen in de buurt zijn. Bij het opruimen doe je dit ook met twee personen en zorg je dat de riemen goed bevestigd zijn.

- Materiaal wat niet mag: In de berging staat ook materiaal die we niet mogen gebruiken, omdat je daar een sportbevoegdheid voor nodig hebt om de materialen veilig te kunnen gebruiken. Dit zijn: de trampoline, de bok, de klimwand, de klimtouwen en ringen.
- Activiteiten gymzaal: tijdens vakanties worden er met regelmaat activiteiten voor kinderen georganiseerd in de zalen van sporthal de Vlechttuinen zoals 'het springkussenfestijn'. Kinderen van het KDV en BSO mogen hieraan deelnemen. Voor de zichtbaarheid dragen alle Thuizzz kinderen paarse hesjes met ons logo en gaan er ten allen tijde pedagogisch professionals mee die de kinderen begeleiden en toezicht houden op de oudere kinderen (bso 7+) die zelfstandig kunnen spelen.